

Ogłoszenie

Wójt Gminy Zalesie ogłasza nieograniczony przetarg pisemny ofertowy na najem pomieszczeń użytkowych w budynku świetlicy wiejskiej w miejscowości Nowosiółki.

I. Opis przedmiotu przetargu:

przedmiotem przetargu jest wynajęcie trzech pomieszczeń o łącznej powierzchni 61,83 m² znajdujących się w budynku świetlicy wiejskiej, oznaczonym nr 8a w miejscowości Nowosiółki z przeznaczeniem na prowadzenie sklepu spożywczo –przemysłowego.

II. Stawka wywoławcza czynszu netto za 1 mc wynosi 250zł. (słownie : dwieście złotych).

III. Kryterium oceny ofert: najwyższa zaproponowana stawka czynszu.

IV. Oferty, na formularzu stanowiącym załącznik do ogłoszenia, należy składać w zamkniętych kopertach z dopiskiem „Oferta na wynajem pomieszczeń – Nowosiółki” w sekretariacie Urzędu Gminy w Zalesiu –pokój nr 11 lub pocztą na adres : Urząd Gminy Zalesie ul. Warszawska 34 ,21-512 Zalesie w terminie do dnia 30 czerwca 2021r. do godz. 12⁰⁰.

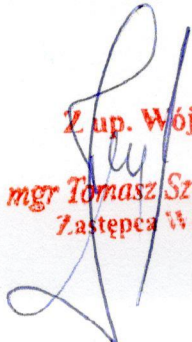
V. Otwarcie ofert nastąpi w dniu 30 czerwca 2021r. o godz. 12³⁰ w siedzibie Urzędu Gminy Zalesie pok. nr 12.

VI. Termin związania ofertą wynosi 14 dni.

Dodatkowe informacje dotyczące przetargu oraz przedmiotu przetargu można uzyskać w Urzędzie Gminy Zalesiu ,pok. nr 1 lub telefonicznie dzwoniąc pod numer 83 375-75-86.

Istnieje możliwość umówienia się w celu obejrzenia przedmiotu przetargu.

Osoba do kontaktu: Pani Zofia Jawtoszuk


Z up. Wójta
mgr Tomasz Szewczyk
Zastępca Wójta

Oferta

w przetargu na najem pomieszczeń użytkowych w budynku świetlicy wiejskiej w miejscowości Nowosiółki.

Gmina Zalesie
ul. Warszawska 34
21-512 Zalesie

Oferent

.....
(imię i nazwisko /nazwa)

.....
(adres i nr telefonu)

Nawiązując do ogłoszenia z dnia 18 czerwca 2021r. o przetargu na wynajem pomieszczeń użytkowych w budynku świetlicy wiejskiej w Nowosiółkach niniejszym oferuję stawkę czynszu netto za 1 miesiąc w kwocie

..... zł. słownie :

Oświadczam, że:

1. Zapoznałem się regulaminem i warunkami przetargu .
2. Zapoznałem się z wzorem umowy najmu , postanowienia niej zawarte akceptuję bez uwag i zobowiązuję się ,w przypadku wyboru mojej oferty , do zawarcia umowy, w miejscu i terminie wyznaczonym przez Gminę Zalesie.
3. Wyrażam zgodę na przetwarzanie moich danych przez Gminę Zalesie w związku z postępowaniem przetargowym i stosunkiem najmu (w przypadku wyboru mojej oferty)

.....
(miejscowość i data)

.....
(czytelny podpis)

Umowa najmu

W dniu 2021r. pomiędzy **Gminą Zalesie** reprezentowaną przez,
zwaną dalej „**Wynajmującym**”, a I, zwanym dalej „**Najemcą**”
została zawarta umowa następującej treści:

§ 1

Wynajmujący oświadcza, że jest właścicielem trzech pomieszczeń o łącznej powierzchni 61,83 m² znajdujących się w budynku oznaczonym nr 8a w miejscowości Nowosiółki oznaczonych nr 1,2 ,3 i 4 na planie stanowiącym załącznik do niniejszej umowy.

§ 2

Wynajmujący oddaje w najem Najemcy wymienione w § 1 umowy pomieszczenia z przeznaczeniem na prowadzenie sklepu spożywczo-przemysłowego.

§ 3

1. Wysokość czynszu (ustalona w przetargu) za wynajmowane pomieszczenia wynosi zł (słownie:) miesięcznie i będzie waloryzowana corocznie o wskaźnik inflacji, po jego ogłoszeniu przez GUS.
2. Wynajmujący oświadcza, że jest płatnikiem podatku VAT (NIP 537-23-54-783) w związku z czym do stawki czynszu będzie doliczany podatek VAT wg obowiązującej stawki.
3. Najemca jest zobowiązany do uiszczenia czynszu na wskazany rachunek bankowy po otrzymaniu faktury, w terminie do 25 dnia miesiąca przy czym za dzień wpłaty będzie uznawany dzień obciążenia rachunku bankowego Najemcy.
4. Faktura będzie wystawiana do 7-go dnia okresu rozliczeniowego na następującą jednostkę :
.....

5. jeżeli w trakcie obowiązywania umowy Wynajmujący przestanie być płatnikiem podatku VAT, bądź później stanie się ponownie płatnikiem podatku VAT, najemca zobowiązuje się regulować czynsz biorąc pod uwagę obowiązującą wysokość podatku VAT.

§ 4

Oprócz czynszu Najemca zobowiązany jest do uiszczania kosztów:

1. Za pobór energii elektrycznej wg wskazań pod licznika, którymi to kosztami będzie obciążany każdorazowo po otrzymaniu faktury od dostawcy przez Urząd Gminy w Zalesiu.
2. Za pobór wody i odprowadzenie ścieków- ryczałtowo w kwocie równej należności za pobór 1 m³ wody i odprowadzenia 1 m³ ścieków wg aktualnie obowiązujących stawek na terenie gminy Zalesie, którymi to kosztami będzie obciążany łącznie z czynszem.
3. Za odbiór odpadów, zgodnie z deklaracją ,którą winien złożyć w Urzędzie Gminy.

§ 5

Wynajmujący umożliwi Najemcy pobór wody oraz korzystanie z WC w części budynku nie będącej przedmiotem najmu oraz dostęp do pomieszczenia oznaczonego nr 4 dodatkowo przez wiatrołap od strony zachodniej.

§ 6

Koszty ogrzewania całego budynku, zaopatrzenia w opał i obsługa kotłowni pozostaje po stronie najemcy z tym, że:

- 1) w pomieszczeniach wynajmowanych przez Najemca utrzymuje temperaturę wg własnych potrzeb,
- 2) w pozostałej części budynku winna być utrzymana minimalna temperatura dodatnia.

§ 7

Najemca zobowiązuje się do:

- 1) użytkowania przedmiotu najmu w zgodzie z jego przeznaczeniem, z dbałością o jego stan techniczny i sanitarny oraz czystość otoczenia,
- 2) usunięcia bezzwłocznie we własnym zakresie i na własny koszt szkód powstałych z własnej winy w trakcie najmu lokalu,
- 3) bezzwłocznego powiadomienia Wynajmującego jeżeli w trakcie trwania umowy najmu zaistnieje konieczność napraw, które obciążają Wynajmującego. Wszelkie szkody wynikłe z opóźnienia w powiadomieniu obciążają Najemcę,

4) ponoszenia ciężarów publicznych związanych z wynajętym lokalem.

§ 8

Najemca może wprowadzać w lokalu ulepszenia tylko za zgodą Wynajmującego, na podstawie pisemnej umowy określającej sposób rozliczeń z tego tytułu.

§ 9

1. Niniejsza umowa zostaje zawarta na okres 3 lat tj. do dniar.

2. Umowa niniejsza może być rozwiązana przed upływem terminu na jaki została zawarta:

- a) za uprzednim 14 dniowym wypowiedzeniem, jeżeli najemca będzie zalegał z zapłatą czynszu za 3 okresy rozliczeniowe, po uprzednim wezwaniu i wyznaczeniu terminu do zapłaty.
- b) za 14 dniowym wypowiedzeniem, na koniec okresu rozliczeniowego, w przypadku likwidacji sklepu,
- c) w każdym czasie za porozumieniem stron.

§ 10

W kwestiach nie uregulowanych niniejszą umową znajdują zastosowanie przepisy kodeksu cywilnego.

§ 11

Wszelkie zmiany warunków umowy dla swej ważności wymagają zachowania formy pisemnej.

§ 12

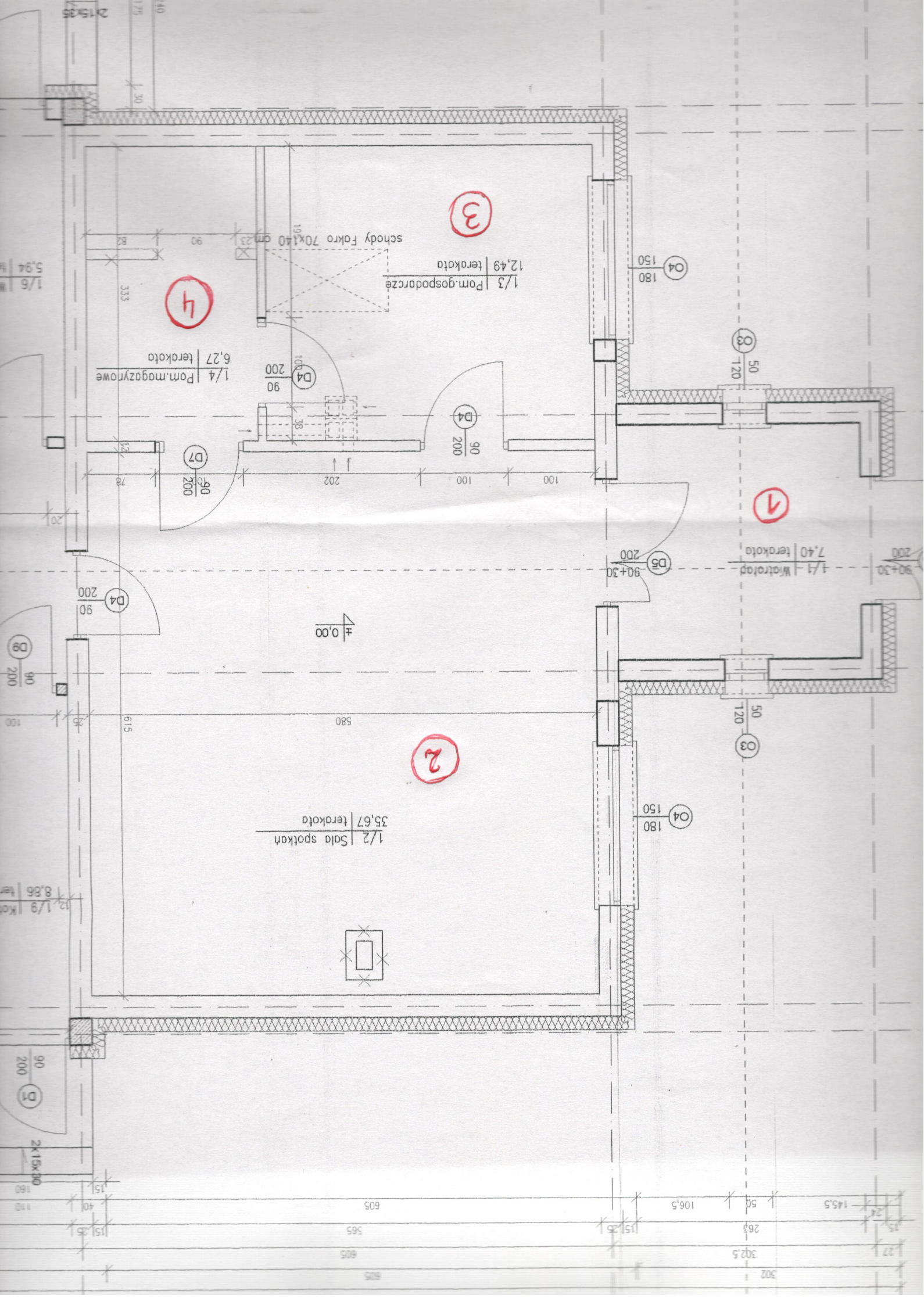
Umowa wchodzi w życie z dniem podpisania.

§ 13

Umowę sporządzono w trzech jednobrzmiących egzemplarzach z czego dwa otrzymuje Wynajmujący i jeden Najemca.

Wynajmujący

Najemca



3

4

1

2

1/3 Pom. gospodarcze
12,49 terakota

1/4 Pom. magazynowe
6,27 terakota

1/1 Wiatrak
7,40 terakota

1/2 Sala spokan
35,67 terakota

±0.00

O4 180
150

O3 50
120

D4 90
200

D7 90
200

D5 90+30
200

O3 50
120

O4 180
150

D6 90
200

O3 90
200

145,5

106,5

605

302

263

565

302,5

605

15

40

151,5

110

15

24

15

27

302

302,5

263

106,5

145,5

15

24

15

27

302

302,5

263

106,5

145,5

15

24

15

27

302

302,5

263

106,5

145,5

15

24

15

27

302

302,5

263

106,5

145,5

15

24

15

27

302

302,5

263

106,5

145,5

15

24

15

27

302

302,5

263

106,5

145,5

15

24

15

27

302

302,5

263

106,5

145,5

15

24

15

27

302

302,5

263

106,5

145,5

15

24

15

27

302

302,5

263

106,5

145,5

15

24

15

27

302

302,5

263

106,5

145,5

15

24

15

27

302

302,5

263

106,5

145,5

15

24

15

27

302

302,5

263

106,5

145,5

15

24

15

27

302

302,5

263

106,5

145,5

15

24

15

27

302

302,5

263

106,5

145,5

15

24

15

27

302

302,5

263

106,5

145,5

15

24

15

27

302

302,5

263

106,5

145,5

15

24

15

27

302

302,5

263

106,5

145,5

15

24

15

27

302

302,5

263

106,5

145,5

15

24

15

27

302

302,5

263

106,5

145,5

15

24

15

27

302

302,5

263

106,5

145,5

15

24

15

27

302

302,5

263

106,5

145,5

15

24

15

27

302

302,5

263

106,5

145,5

15

24

15

27

302

302,5

263

106,5

145,5

15

24

15

27

302

302,5

263

106,5

145,5

15

24

15

27

302

302,5

263

106,5

145,5

15

24

15

27

302

302,5

263

106,5

145,5

15

24

15

27

302

302,5

263

106,5

145,5

15

24

15

27

302

302,5

263

106,5

145,5

15

24

15

27

302

302,5

263

106,5

145,5

15

24

15

27

302

302,5

263

106,5

145,5

15

24

15

27

302

302,5

263

106,5

145,5

15

24

15

27

302

302,5

263

106,5

145,5

15

24

15

27

302

302,5